

Szanowni Państwo,

W związku z licznymi pytaniami dot. świadectw pochodzenia i opartych na nich prawa majątkowych, które otrzymaliśmy po publikacji wyników za II kw. 2013 r., prezentujemy rozszerzony materiał na temat funkcjonowania tego obszaru rynku towarowego w Grupie GPW wraz z wyjaśnieniami dot. wygaśnięcia wsparcia dla produkcji energii w kogeneracji.

Z poważaniem,

Biuro Relacji Inwestorskich GPW

1. Jak powstał system wsparcia OZE i wysokosprawnej kogeneracji w Polsce?

System wsparcia producentów energii elektrycznej w źródłach odnawialnych (OZE) i w wysokosprawnej kogeneracji oparty na świadectwach pochodzenia ukształtował się w Polsce w latach 2005–2007. Wynikało to bezpośrednio z konieczności dostosowania przepisów polskiego prawa do regulacji panujących w UE.

W odniesieniu do energii elektrycznej z OZE, Polska musiała dostosować swoje przepisy do regulacji zawartych w Dyrektywie 77/2001/WE. Dyrektywa określa udział energii elektrycznej z OZE w całkowitym zużyciu energii w poszczególnych krajach członkowskich, jak również nakłada obowiązek wdrożenia systemu tzw. „świadectw pochodzenia”, którego celem jest wspieranie rozwoju energetyki odnawialnej. Podobny mechanizm zastosowano przy tzw. „dyrektywie kogeneracyjnej” z 2004 roku (Dyrektywa KE 2004/8/WE) promującej wytwarzanie energii elektrycznej w skojarzeniu z wytwarzaniem ciepła.

2. Czym jest wysokosprawna kogeneracja?

Jest to proces równoczesnego wytwarzania ciepła i energii elektrycznej, który zapewnia oszczędność energii pierwotnej w porównaniu z wytwarzaniem energii elektrycznej i ciepła w układach rozdzielonych.

Wysokosprawna kogeneracja przyczynia się do: ograniczenia emisji CO₂, oszczędności energii, rozwoju wytwarzania energii elektrycznej z odnawialnych źródeł energii i poprawy bezpieczeństwa energetycznego.

3. Jakie są główne założenia systemu świadectw pochodzenia?

- a. Świadectwa pochodzenia wystawiane są przez prezesa Urzędu Regulacji Energetyki.
- b. Świadectwo pochodzenia, oprócz przychodu ze sprzedaży energii el. jest dodatkowym źródłem przychodu dla producentów energii (w przypadku sprzedaży praw majątkowych).
- c. Na przedsiębiorstwa energetyczne, które sprzedają energię elektryczną odbiorcom końcowym, nałożony jest obowiązek uzyskania świadectw pochodzenia i przedstawienia ich do umorzenia prezesowi Urzędu Regulacji Energetyki (URE). Istnieje również możliwość wywiązania się z tego obowiązku poprzez uiszczenie opłaty zastępczej na konto Narodowego Funduszu Ochrony Środowiska i Gospodarki Wodnej.
- d. Na przedsiębiorstwo energetyczne, do którego sieci dystrybucyjnej przyłączone jest źródło odnawialne, jest nałożony obowiązek nabycia energii elektrycznej wyprodukowanej w OZE.
- e. Na przedsiębiorstwa energetyczne niewywiązujące się z nałożonych na nie powyższych obowiązków nakładane są kary przez prezesa URE.
- f. Centralny rejestr dla wydawanych świadectw pochodzenia prowadzony jest przez giełdę towarową, na której prowadzony jest również obrót prawami majątkowymi wynikającymi z tych świadectw.

4. Czym jest świadectwo pochodzenia?

Świadectwo pochodzenia jest dowodem wyprodukowania określonej ilości energii elektrycznej w źródle odnawialnym bądź kogeneracyjnym. Świadectwo pochodzenia jest wydawane przez prezesa URE na wniosek wytwórcy energii elektrycznej w OZE. Prezes URE wydaje cztery rodzaje świadectw pochodzenia:

- a. świadectwa pochodzenia dla energii elektrycznej wyprodukowanej w OZE (zielone),
- b. świadectwa pochodzenia dla energii elektrycznej wyprodukowanej w kogeneracji opalanej paliwami gazowymi lub o łącznej zainstalowanej mocy elektrycznej do 1 MW (żółte),

- c. świadectwa pochodzenia dla energii elektrycznej wyprodukowanej w kogeneracji opalanej metanem lub gazem uzyskiwanym z przetwarzania biomasy (fioletowe),
- d. świadectwa pochodzenia dla energii elektrycznej wyprodukowanej w pozostałych jednostkach wysokosprawnej kogeneracji (czerwone).

5. Czym jest prawo majątkowe?

Prawa majątkowe stanowią towar giełdowy i mogą być zbywane na Towarowej Giełdzie Energii, na specjalnie do tego zorganizowanym Rynku Praw Majątkowych.

Prawa majątkowe wynikają bezpośrednio ze świadectw pochodzenia i powstają z chwilą zapisania danego rodzaju świadectw na koncie ewidencyjnym wytwórcy w Rejestrze Świadectw Pochodzenia (RŚP). Ilość praw majątkowych odpowiada ilości energii wykazanej w danym świadectwie pochodzenia, przy czym jedno prawo majątkowe odpowiada 1kWh energii elektrycznej.

6. Jaka jest rola TGE w systemie wsparcia?

TGE prowadzi Rejestr Świadectw Pochodzenia i organizuje obrót prawami majątkowymi wynikającymi z tych świadectw (Rynek Praw Majątkowych).

7. Czym jest Rynek Praw Majątkowych?

Rynek Praw Majątkowych (RPM) jest miejscem obrotu prawami majątkowymi wynikającymi ze świadectw pochodzenia. Tak jak RŚP, Rynek Praw Majątkowych prowadzony jest przez Towarową Giełdę Energii S.A. i jest podstawą stworzonego w Polsce systemu wsparcia OZE i kogeneracji. Pozwala wytwórcom, beneficjentom systemu, korzystnie sprzedać swoje prawa majątkowe, a zobowiązanym podmiotom wywiązać się z obowiązku umorzenia poszczególnego rodzaju praw majątkowych.

8. Czym jest Rejestr Świadectw Pochodzenia?

RŚP jest centralnym rejestrem dla wydawanych świadectw pochodzenia z OZE i kogeneracji. Do głównych zadań RŚP należy m.in.:

- a. rejestracja świadectw pochodzenia oraz wynikających z nich praw majątkowych,
- b. ewidencjonowanie transakcji zawieranych w obrocie prawami majątkowymi oraz stanu posiadania praw majątkowych wynikających ze świadectw pochodzenia,
- c. wystawianie dokumentów potwierdzających stan posiadania praw majątkowych w rejestrze, które następnie wykorzystywane są przez URE w procesie umarzenia świadectw pochodzenia.

9. Ilu uczestników na RŚP?

Według stanu na 25 czerwca 2013 r. liczba uczestników RŚP prezentuje się następująco:

Liczba podmiotów dla instrumentu PMOZE (zielone świadectwa; OZE):	1659
Liczba podmiotów dla instrumentu PMGM (żółte świadectwa; kogeneracja):	324
Liczba podmiotów dla instrumentu PMMET (fioletowe świadectwa; kogeneracja):	276
Liczba podmiotów dla instrumentu P MEC(czerwone świadectwa; kogeneracja):	290

10. Jak wygląda procedura umarzenia świadectw pochodzenia lub uiszczenia opłaty zastępczej?

Przedsiębiorstwo energetyczne, sprzedające energię elektryczną do odbiorców końcowych, każdego roku do 31 marca musi wywiązać się z obowiązku umorzenia odpowiedniej ilości świadectw pochodzenia za poprzedni rok. Obowiązek ten może również wypełnić poprzez wpłacenie na konto Narodowego Funduszu Ochrony Środowiska i Gospodarki Wodnej odpowiednio wyliczonej opłaty zastępczej.

Ww. obowiązek wynosi(ł):

	2008	2009	2010	2011	2012	2013	2014	2015	2016	2017	2018	2019	2020	2021
Zielone (OZE)*	7,0%	8,7%	10,4%	10,4%	10,4%	12%	13%	14%	15%	16%	17%	18%	19%	20%
Czerwone (kogen.)**	19,0%	20,6%	21,3%	22,2%	23,2%	23,2% ***	? ***							
Żółte (kogen.)**	2,7%	2,9%	3,1%	3,3%	3,5%	3,7% ***	? ***							
Fioletowe (kogen.)**				0,4%	0,6%	0,9%	1,1%	1,3%	1,5%	1,8%	2,3%			

* Rozporządzenie Ministra Gospodarki z dnia 18 października 2012 r.

** Rozporządzenie Ministra Gospodarki z dnia 26 lipca 2011 r.

*** Rządowy projekt ustawy zmieniającej ustawę o zmianie ustawy - Prawo energetyczne, ustawy - Prawo ochrony środowiska oraz ustawy o systemie oceny zgodności oraz ustawę o zmianie ustawy - Prawo energetyczne oraz o zmianie niektórych innych ustaw

11. Co się stało z żółtymi i czerwonymi świadectwami po 31 marca 2013 r.?

31 marca 2013 r. wygasł mechanizm określony w ustawie Prawo energetyczne zapewniający wsparcie dla wytwarzania energii elektrycznej w wysokosprawnej kogeneracji w źródłach węglowych i gazowych. Rząd zakładał, że do tego czasu wejdzie w życie tzw. trójpak energetyczny (nowe ustawy: prawo energetyczne, prawo gazowe i ustawa o odnawialnych źródłach energii), wprowadzający zmiany m.in. w systemie wsparcia dla kogeneracji (w założeniach system miał zostać przedłużony do 2021 r.). Tak się nie stało z uwagi na przedłużające się prace w Sejmie nad tymi ustawami.

Rząd, aby uniknąć powstania luki prawnej w funkcjonującym systemie wsparcia wysokosprawnej kogeneracji, jeszcze w 2012 roku przygotował projekt zmiany ustawy Prawo energetyczny przedłużający obowiązywanie żółtych i czerwonych certyfikatów do 31 marca 2015 r. Projekt ten został przyjęty przez rząd 2 stycznia 2013 r. i przesłany do Sejmu 29 marca 2013 r., jednocześnie rozpoczęto też procedurę notyfikacji projektu (jako pomoc publiczna) w Komisji Europejskiej.

Uczestnicy rynku cały czas oczekują na przyjęcie ustawy. Prace Sejmu RP nad tym projektem są w toku: <http://sejm.gov.pl/Sejm7.nsf/PrzebiegProc.xsp?nr=1273>

12. Co się stało z zielonymi świadectwami po 31 marca 2013 r.?

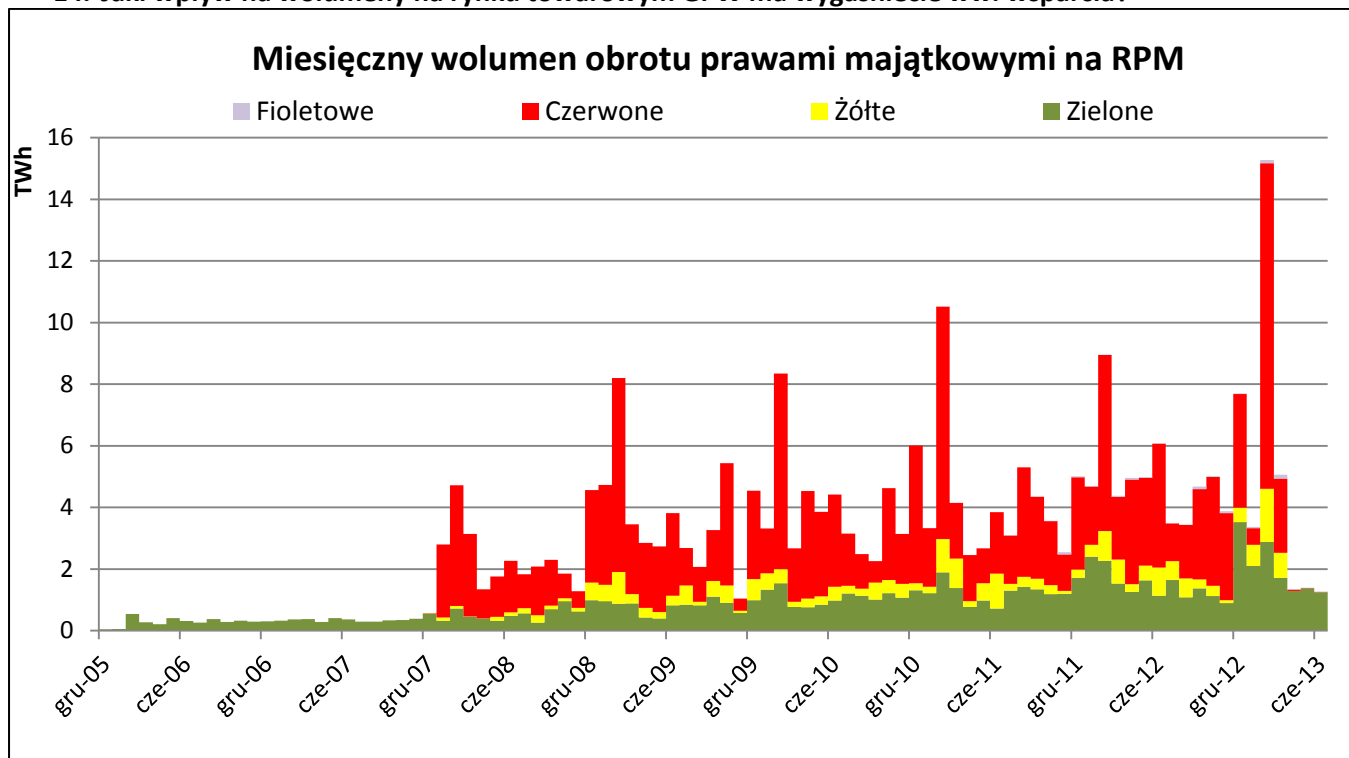
Nic. Powyższe zmiany go nie dotyczyły. System działa tak jak do tej pory.

13. Czy funkcjonowanie RPM i RŚP jest poddane sezonowości?

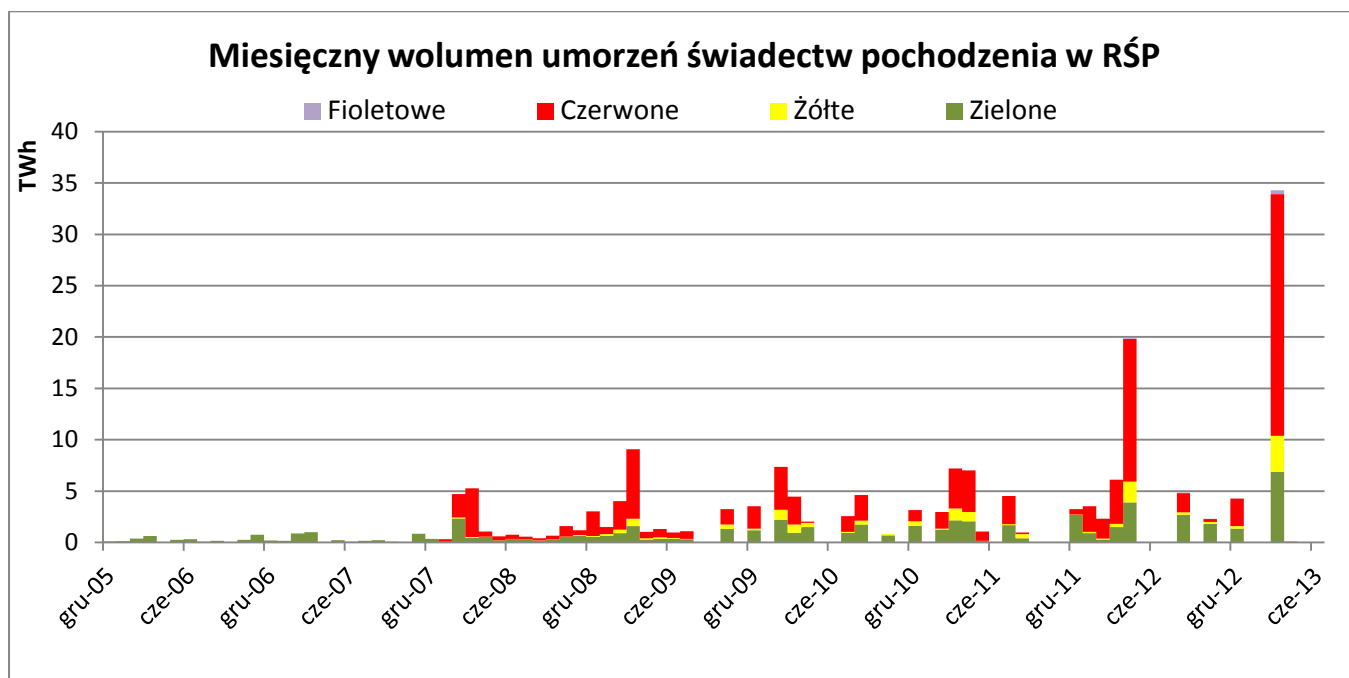
Tak. W związku z obowiązkiem umarzania świadectwa pochodzenia do końca I kwartału roku po roku, za który nalicza się obowiązek, aktywność uczestników RPM i RŚP w I kwartale jest na ogół ponadprzeciętnie wysoka.

Dodatkowo, w pozostałych kwartałach roku, dość często zdarzają się miesiące kiedy aktywność uczestników w RŚP w zakresie umarzania świadectw jest zerowa.

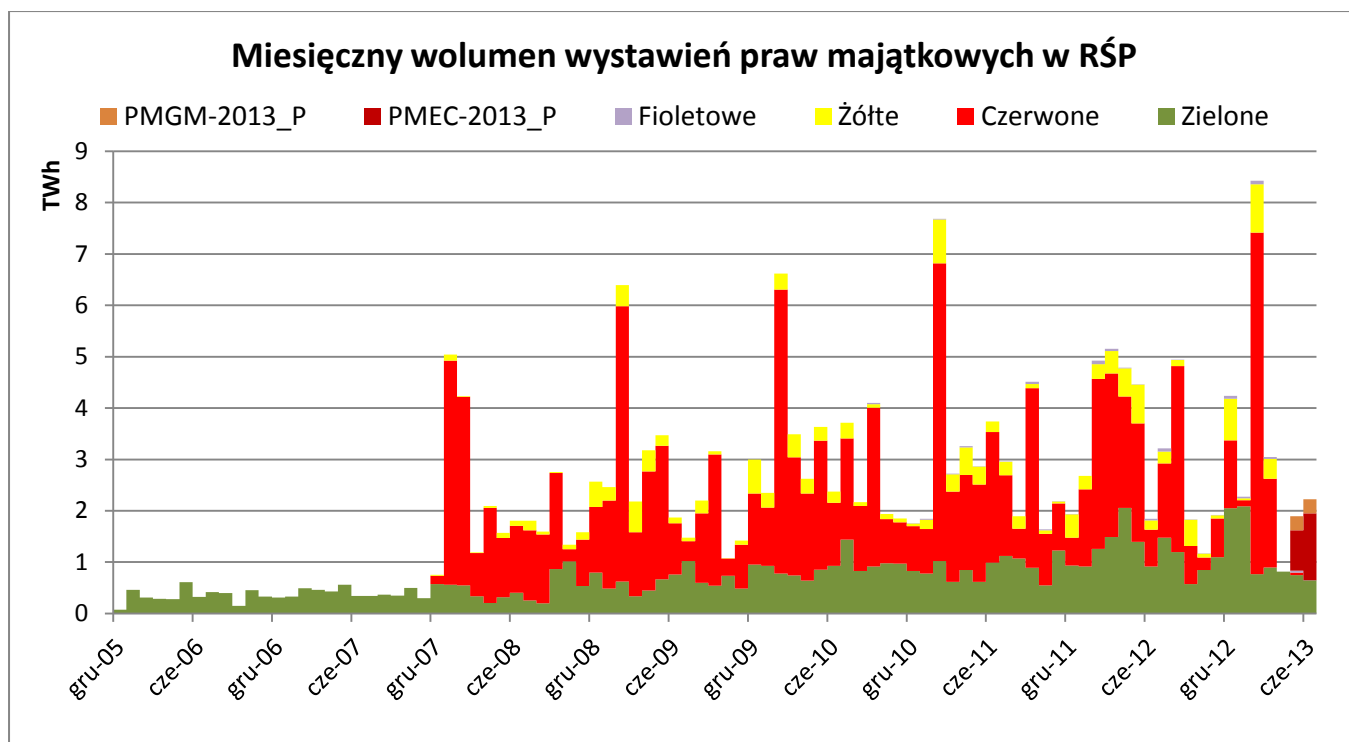
14. Jaki wpływ na wolumeny na rynku towarowym GPW ma wygaśnięcie ww. wsparcia?



RPM – trwa obrót zielonymi i fioletowymi prawami majątkowymi; z uwagi na brak wsparcia dla wysokosprawnej kogeneracji z węgla i gazu zamarł obrót prawami czerwonymi i żółtymi



RŚP – można umarzać świadectwa zielone i fioletowe (w Q2 obserwowany jest sezonowy spadek aktywności uczestników); z uwagi na brak wsparcia dla wysokosprawnej kogeneracji z węgla i gazu zamarły umorzenia żółtych i czerwonych świadectw



RŚP – wystawiane są prawa majątkowe do świadectw zielonych i fioletowych; wystawiane są przejściowe prawa majątkowe do świadectw czerwonych P MEC-2013_P i żółtych PMGP-2013_P*

* Urząd Regulacji Energetyki nadal wystawia żółte i czerwone certyfikaty, które rejestrowane są jako instrumenty przejściowe na TGE w celu odróżnienia ich od dotychczas obowiązujących, ponieważ system wsparcia może być przywrócony w nowych uregulowaniach prawnych.

Instrumenty przejściowe pod nazwami odpowiednio: P MEC-2013_P, PMGM-2013_P dotyczą energii elektrycznej wyprodukowanej od 1 stycznia 2013 r. i funkcjonują obok podstawowych, dotychczasowych instrumentów P MEC (czerwone), PMGM (żółte). Jeżeli w przyszłości zostaną wprowadzone nowe przepisy, które otworzą drogę do dalszego obowiązywania systemu wsparcia produkcji energii w kogeneracji, RŚP przeprowadzi asymilację instrumentów podstawowych i przejściowych.

15. Jaki wpływ na przychody Grupy GPW ma wygaśnięcie ww. wsparcia?

W 2012 r. prawa majątkowe do świadectw pochodzenia energii z kogeneracji (żółte i czerwone) odpowiadały za 68% wolumenu na RPM i 67% wolumenu wystawień i umorzeń w RŚP, ale tylko za niecałe 30% przychodów z tytułu prowadzenia obrotu na RPM i z tytułu prowadzenia RŚP.

Przychody z tytułu obrotu prawami majątkowymi do świadectw pochodzenia energii z kogeneracji (żółte i czerwone) na RPM oraz przychody RŚP związane z tymi świadectwami stanowiły około 3% przychodów Grupy GPW w 2012 r.

SKONSOLIDOWANE SPRAWOZDANIE Z CAŁKOWITYCH DOCHODÓW (wybrane dane) dane w mln zł, zgodne z MSSF								
	2011	2012	Q1 2012	Q2 2012	Q3 2012	Q4 2012	Q1 2013	Q2 2013
Przychody ze sprzedaży	268,8	273,8	63,9	70,1	65,7	74,1	79,4	64,6
Rynek finansowy	262,2	208,1	57,0	51,3	49,9	50,0	52,5	51,7
Rynek towarowy	2,0	62,6	6,1	17,8	14,8	23,9	26,1	12,3
Obsługa obrotu	2,0	30,2	2,7	7,1	7,2	13,2	11,9	6,5
energia elektryczna	0,6	11,1	0,7	2,3	2,8	5,3	3,1	2,6
<i>Rynek kasowy</i>	0,5	2,8	0,4	0,8	0,8	0,8	0,9	0,4
<i>Rynek terminowy</i>	0,1	8,3	0,3	1,5	2,0	4,5	2,2	2,2
gaz	0,0	0,0	0,0	0,0	0,0	0,0	0,0	0,02
<i>Rynek kasowy</i>	0,0	0,0	0,0	0,0	0,0	0,0	0,0	0,01
<i>Rynek terminowy</i>	0,0	0,0	0,0	0,0	0,0	0,0	0,0	0,01
RPM (prawa majątkowe)	0,0	11,8	1,2	3,1	2,7	4,8	7,2	2,2
Inne opłaty od uczestników	1,4	7,2	0,7	1,7	1,7	3,1	1,6	1,7
RŚP	0,0	16,5	2,1	6,0	4,4	4,0	7,9	2,0
Rozliczenia transakcji	0,0	15,9	1,4	4,7	3,1	6,7	6,3	3,8

Uwaga: przejście TGE nastąpiło w lutym 2012 r., a konsolidację rozpoczęto w marcu 2012 r.

– w Q1 2013 r. wolumen obrotu czerwonymi i żółtymi świadectwami, m. in. w związku z wygasaniem wsparcia dla kogeneracji, był rekordowo wysoki, co w istotny, ale jednorazowy sposób wpłynęło na wzrost przychodów z rynku towarowego (dodatkowo Q1 charakteryzował się sezonowo wyższą aktywnością uczestników RPM i RŚP w związku z obowiązkiem umarzania świadectw pochodzenia za 2012 r.).

6,0 – w Q2 2012 RŚP odnotował zwiększone przychody w związku z opóźnioną rejestracją umorzeń świadectw pochodzenia, które faktycznie powinny się dokonać w Q1 2012

2,0 – spadek przychodów z RŚP wyniósł 67%; przede wszystkim z uwagi na ww. zjawisko dot. opóźnienia rejestracji umorzeń, a także w związku z wygaśnięciem wsparcia dla kogeneracji

2,2 – spadek przychodów z RPM wyniósł 31% r/r w związku z wygaśnięciem wsparcia dla Kogeneracji

3,8 – spadek przychodów z rozliczania transakcji wyniósł 19% r/r w związku z: niższymi wolumenami obrotu na RPM oraz w związku z niższym wolumenem rozliczanych kontraktów forward, do których zawarcia doszło na TGE we wcześniejszych kwartałach, ale których realizacja (dostawa) następowała w Q2 2013